

Základní škola a Mateřská škola Tatenice

Mateřská škola

## Školní vzdělávací program

# „Cestičkami za poznáním“

Platnost od 1. 7. 2014

Aktualizován k 1. 3. 2017



**Zpracovala: Alena Koppová –** zástupkyně ředitele sloučeného pracoviště pro činnost mateřské školy a kolektiv

**Schváleno na pedagogické radě:**  
25. 1. 2017

**Mgr. Martin Joza**  
ředitel Základní školy a Mateřské školy  
Tatenice

č.j.: 23/2017/KO

**Obsah:**

<b>1. Identifikační údaje.....</b>	<b>2</b>
<b>2. Charakteristika školy .....</b>	<b>3</b>
2.1    Zaměření tříd .....	4
<b>3. Podmínky školy .....</b>	<b>5</b>
3.1    Věcné podmínky .....	5
3.2    Životospráva.....	5
3.3    Psychohygiena.....	5
3.4    Psychosociální podmínky.....	6
3.5    Organizace dne v MŠ .....	7
3.6    Personální a pedagogické podmínky.....	8
3.7    Podmínky pro přijímání dětí do mateřské školy .....	8
3.8    Vzdělávání dětí se speciálními vzdělávacími potřebami a dětí nadaných .....	9
3.9    Řízení MŠ.....	10
3.10   Spoluúčast rodičů .....	11
3.11   Spolupráce s ostatními organizacemi .....	12
<b>4. Charakteristika vzdělávacího programu .....</b>	<b>13</b>
4.1    Popis a formy vzdělávání .....	13
4.2    Obsah předškolního vzdělávání .....	14
4.3    Integrované bloky ŠVP .....	16
<b>5. Evaluační systém.....</b>	<b>26</b>
<b>6. Přílohy.....</b>	<b>27</b>

## 1. Identifikační údaje

Od 1.1.2003 je mateřská škola součástí právního subjektu Základní škola Tatenice, okr. Ústí nad Orlicí. S účinností od 1.10.2005 se změnil název příspěvkové organizace na Základní škola a Mateřská škola Tatenice.

**Právní forma:** příspěvková organizace

**Ředitel práv. subjektu:** Mgr. Martin Joza

**Telefon:** 465 381 232

**IČO:** 70985987

**Zástupkyně ředitele sloučeného pracoviště pro činnost mateřské školy:** Alena Koppová

**Adresa MŠ:** Tatenice 82

**Telefon MŠ:** 465 381 224

**Webové stránky MŠ:** [www.ms.tatenice.cz](http://www.ms.tatenice.cz)

**IZO:** 107590310

**Typ MŠ:** Mateřská škola s celodenním provozem

**Provoz MŠ:** 6:30 – 16:00 hod.

**Kapacita MŠ:** 50 dětí

**Zřizovatel:** Obec Tatenice

## 2. Charakteristika školy

Mateřská škola v Tatenici sídlí v budově čp. 82 již od roku 1956. Vzhledem k tomu, že se jedná již o starou budovu, neustále se více či méně opravuje.

Až do roku 1991 byla MŠ zřízena jako společné zařízení jeslí a mateřské školy. Po té se MŠ osamostatnila. Od 1.1.2003 je součástí právního subjektu Základní škola Tatenice, okr. Ústí nad Orlicí. Od 1.10.2005 se změnil název příspěvkové organizace na Základní škola a Mateřská škola Tatenice. Jeho součástí je školní družina a školní jídelna. Do MŠ dojíždějí děti i z nedalekého Krasíkova, ze Strážné a z Lubníka. Budova MŠ se nachází ve středu obce. Je jednopatrová.

Mateřská škola je dvoutřídní. V přízemí je třída pro děti 3-5 leté a v prvním patře pro 5-6 leté děti. V přízemí je společná šatna pro obě oddělení, jídelna a výdejna jídla. Strava se pro děti do MŠ dováží z nedaleké základní školy.

V budově je nově vybudované plynové topení. Vnitřek budovy je po částečné rekonstrukci. Byly zvětšeny prostory obou tříd, vybudované je nově i sociální zařízení pro děti u každé třídy a pro personál v prvním patře. Ložnice pro 3-5 leté děti se nachází v prvním patře, pro starší děti je ložnice součástí třídy. Zde se rozkládají v zadní části třídy lehátka pro odpolední odpočinek dětí.

U budovy MŠ je velká zahrada, vybavena novými dřevěnými průlezkami, houpačkami, dvěma pískovišti, skluzavkami, houpadly, kolotočem, lavičkami, stolky a zahradním domečkem. V létě se využívá přenosný bazén a vydlážděná část zahrady je využita k různým hrám a činnostem. Stín vzrostlých stromů chrání děti v létě před prudkým sluníčkem. Zahrada je poměrně členitá. Mírný svah slouží v zimě k sáňkování, bobování a klouzání.

V blízkém okolí MŠ se nachází mnoho zajímavých objektů, které využíváme při vycházkách za poznáním.

V těsné blízkosti je základní škola, kostel, zámeček, požární zbrojnice, ordinace lékaře, autobusová zastávka, dále pak pošta, kravín, vlakové nádraží a obchody. V okolí MŠ je překrásná příroda – rozlehlé louky, pole, remízky, les, přírodní koupaliště a potok. Tedy mnoho možností a příležitostí k poznávání a pozorování živé a neživé přírody. Můžeme se tak hlouběji zaměřit na otázky ekologické výchovy a ochranu životního prostředí.

### Posláním naší MŠ je:

- Rozvíjet samostatnost, zdravé sebevědomí, sebejistotu a tvořivost dětí.
- Předávat a zprostředkovávat dětem základní životní zkušenosti v přirozeném prostředí skupiny vrstevníků cestou výchovy a vzdělávání založené na principu uspokojování individuálních potřeb a zájmů.
- Vytvořit příjemnou atmosféru pro děti, rodiče a zaměstnance.
- Plněním cílů a obsahu předškolního vzdělávání směřujeme v MŠ k tomu, aby děti, které ji opouštějí byly osobnosti pokud možno jedinečné, vzhledem k svému věku a individuálním možnostem co nejvíce samostatné, sebevědomé a sebejisté, s vlastním rozumem, schopné dívat se kolem sebe, uvažovat, tvořivě přemýšlet a jednat, jedinci na své úrovni přizpůsobiví, odvážní a také zodpovědní, ochotni nejen přijímat, ale i dávat, schopni se dále rozvíjet, učit se, co budou v životě potřebovat a aktivně čelit problémům, které život přináší..

## **2.1 Zaměření tříd**

### **Sluníčková třída – 3-5 leté děti**

Třidu navštěvují děti od 3 let. Je to jejich první seznámení jak s neznámým prostředím, tak s vrstevníky stejné věkové skupiny. Učí se zde žít v kolektivu, základům spolupráce, hygieny, sebeobsluhy, společenským návykům, společné hře apod.

Po celý rok při začleňování dětí do kolektivu se vychází z adaptačního programu, vypracovaného pro tuto třídu. Ve třídě pracuje učitelka, která zde vede logopedickou poradnu. Zaměřuje se na správnou výslovnost dětí i během jejich pobytu v MŠ.

Výchovně vzdělávací proces v této třídě směřuje k tomu, aby se z dítěte na konci školního roku stal samostatný človíček, který bezproblémově přichází do školky a chápe, že zde musí určitý čas být bez rodičů. Naučí se zde mnoho zajímavého a nového, zvládne základy sebeobsluhy, umí zacházet s nůžkami, lepidlem, štětcem, barvami, papírem, modelínou apod. Má svému věku přiměřené návyky, dovednosti a znalosti.

### **Berušková třída – 5-6 leté děti**

Třidu navštěvují děti od 5 let. Je to jejich poslední rok v MŠ, rok před vstupem do první třídy ZŠ. Aby děti vstup do první třídy zvládly bez problémů, je našim cílem vypěstovat u dětí kladný vztah ke škole, překonat strach z nového prostředí, připravit děti na zvládnutí učiva.

Protože je to třída předškoláků, odpovídá tomu také vybavení hračkami a pomůckami, které mají děti k dispozici. Mohou si samy vybrat, co chtějí dělat, co je zajímavé. Kromě samostatného výběru her, hraček a činností, jsou dětem v průběhu dne nabízeny i didakticky cílené činnosti, kde mají děti možnost uplatnit a rozvíjet svoji tvořivost, fantazii, myšlení, seberealizaci a radost z vykonané činnosti, z úspěchu. Střídají se řízené a neřízené aktivity, jsou zařazované TV chvílky, jazykové chvílky a grafomotorická cvičení na uvolňování ruky a zápěstí, jako příprava na psaní v ZŠ.

Snažíme se, aby ve třídě panovala klidná a milá atmosféra, aby děti měly vždy radost z prožitého dne v MŠ, byly plny dojmů a těšily se na další den, kdy do MŠ přijdou.

### 3. Podmínky školy

#### 3.1 Věcné podmínky

Věcné vybavení mateřské školy je na dostatečné úrovni. Děti mají velký výběr hraček, her, pomůcek a knih, které jsou průběžně doplňovány podle potřeby a aktuální nabídky.

Třídy jsou světlé, je v nich nový nábytek, který umožňuje dětem samostatný výběr hraček a her. Ve třídách jsou vytvořeny „koutky“ pro děti z dětského moderního nábytku – kuchyňka, pokojíček, kadeřnictví, „válečí koutek“ z molitanové stavebnice, kutilský koutek, dopravní, výtvarný a hudební koutek. Obě třídy jsou vybaveny PC s kopírkou, novým TV přijímačem s DVD a videorekordérem, které se přiměřeně využívají ve výchovně vzdělávací práci s dětmi a při relaxaci.

Děti se samy svými výtvary podílejí na úpravě a výzdobě interiéru budovy.

Třídy, sociální zařízení pro děti a pro personál a zahrada MŠ jsou po rekonstrukci, takže většina vnitřních a venkovních prostor vyhovuje bezpečnostním a hygienickým požadavkům podle platných předpisů. Po rekonstrukci je i jídelna, výdejna jídla a šatna, která je vybavena novými skříňkami. Méně vyhovující je schodiště, které bude nutné zrekonstruovat dle finančních možností obce.

#### 3.2 Životospráva

- Dětem je poskytována plnohodnotná a vyvážená strava dle příslušných předpisů.
- Je zachována vhodná skladba jídelníčku, dodržovány technologie přípravy pokrmů a nápojů.
- Je zajištěn dostatečný pitný režim pro děti v průběhu celého dne.
- Mezi jednotlivými pokrmy jsou dodržovány 3 hodinové intervaly.
- Děti nikdy nenutíme do jídla, ale snažíme se, aby všechno alespoň ochutnaly a naučily se tak zdravému stravování.

#### 3.3 Psychohygienu

- Rodiče mají možnost přivádět své dítě do MŠ kdykoliv dle svých potřeb.
- Děti jsou každodenně a dostatečně dlouho venku (min. 2 hod. v dopoledních hodinách), vždy s ohledem na okamžitý stav počasí či jiné přírodní překážky (mráz pod 10<sup>0</sup>C, náledí, silný vítr, déšť, inverze, apod.).
- Děti mají dostatek volného pohybu, nejen na zahradě, ale v rámci možností i v MŠ.
- Spací aktivity dětí jsou upraveny dle individuálních potřeb dětí, všechny děti odpočívají 20-30 min., po té jsou dětem s nižší potřebou spánku nabízeny zájmové aktivity a jiné klidné činnosti ve třídě. Do spaní v MŠ nikdo děti nenutí.
- Všichni zaměstnanci školy respektují individuální potřeby dětí, reagují na ně a napomáhají v jejich uspokojování.
- Pedagogové zatěžují děti vždy přiměřeně, v rámci jejich možností, děti mají možnost kdykoliv relaxovat v klidných koutcích třídy.
- Nově přichozím dětem nabízíme adaptační režim.

### ***3.4 Psychosociální podmínky***

- Všichni zaměstnanci školy vytváří dětem takové prostředí, aby se zde cítily spokojeně, jistě a bezpečně.
- Všechny děti mají v naší škole stejná práva, stejné možnosti i stejné povinnosti.
- Nikdo není znevýhodňován či zvýhodňován.
- Osobní svoboda a volnost dětí je respektována do určitých mezí, vyplývajících z řádu chování a norem, které jsou ve škole stanoveny.
- Péče o děti je podporující, sympatizující, počítáme s aktivní spoluúčastí dítěte při všech činnostech. Pedagogové se snaží o nenásilnou komunikaci s dítětem, která mu je příjemná, kterou navozuje vzájemný vztah důvěry a spolupráce.
- Postupně vyřazujeme nezdravé soutěžení dětí.
- Převažují pozitivní hodnocení, pochvaly, podporujeme dítě nebát se pracovat samostatně, důvěřovat si.
- V dětech rozvíjíme citlivost pro vzájemnou toleranci, ohleduplnost, zdvořilost, vzájemnou pomoc a podporu.
- Děti jsou seznamovány s jasnými pravidly chování ve skupině tak, aby se ve třídách vytvořil kolektiv dobrých kamarádů, kde jsou všichni spokojeni. Na tvorbě pravidel chování ve třídě se spolupodílejí i děti.
- Pedagogové se dostatečně věnují vztahům ve třídě, nenásilně tyto vztahy ovlivňují prosociálním směrem (prevence šikany).

### **3.5 Organizace dne v MŠ**

Provoz MŠ je od 6:30 do 16:00 hod. Děti se scházejí od 6:30 do 8:30 hod. Pozdější příchod dítěte je možný, ale po předchozí domluvě s učitelkou. Denní řád je dostatečně pružný. Umožňuje organizaci činností dětí v průběhu dne přizpůsobit potřebám a aktuální situaci. Děti mají dostatek času a prostoru pro spontánní hru. Její poměr s řízenou činností je vyvážený. Je dbáno na osobní soukromí dětí jak při hře, tak při osobní hygieně.

V denním režimu je pevně stanovena doba jídla s ohledem na střídání tříd v jídelně a doba odpočinku. Mezi jídlem je dodržován tříhodinový interval.

Denně jsou zařazovány pohybové chvílky, jsou vytvářeny podmínky pro individuální, skupinové i frontální činnosti. Děti mají možnost účastnit se společných činností v malých, středně velkých i velkých skupinách.

Provoz v MŠ bývá přerušen v měsíci červenci a srpnu. Délku omezení nebo přerušení provozu MŠ oznámí ředitel školy zástupci dítěte nejméně 2 měsíce předem, při schůzce s rodiči, vyvěšením na informační nástěnce pro rodiče v MŠ a na webových stránkách MŠ.

#### **Oddělení 3-5 letých dětí**

6:30 – 10:00 – ranní blok činností:

- hry podle volby dětí, spontánní činnosti
- jazykové chvílky, TV chvílky
- grafomotorická cvičení
- hygiena, svačina
- didakticky cílená činnost

10:00 – 12:00 – pobyt dětí venku

12:00 – 16:00 – hygiena, oběd

- odpočinek na lůžku
- hygiena, svačina
- odpolední blok činností:
- hry podle zájmu dětí
- řízené i spontánní činnosti

#### **Oddělení 5-6 letých dětí**

6:30 – 9:30 – ranní blok činností:

- jazykové chvílky, TV chvílky, jóga
- smyslové hry, grafomotorická cvičení
- hry podle vlastní volby dětí
- hygiena, svačina
- didakticky cílené činnosti

9:30 – 11:30 – pobyt dětí venku

11:30 – 16:00 – hygiena, oběd

- hygiena, odpočinek na lůžku
- náhradní nespací aktivity
- hygiena, svačina
- odpolední blok činností:
- pokračování didakticky cílené činnosti spontánní činnosti dětí



### ***3.6 Personální a pedagogické podmínky***

Pedagogický kolektiv v MŠ tvoří 4 učitelky, které jsou plně kvalifikované – Alena Koppová, Kateřina Květenská Dis., Vladislava Čepilová Dis. a Bc. Ludmila Kovářová, která vede v MŠ logopedickou poradnu.

Služby pedagogů jsou organizovány tak, aby byla vždy a při všech činnostech zajištěna dětem optimální pedagogická péče a bezpečnost.

Dle možnosti se všechny učitelky dále vzdělávají. Účastní se seminářů, školení a kurzů pro učitelky MŠ.

Jaroslava Glocarová pracuje v MŠ jako školnice a pomocná kuchařka na výdej jídla v MŠ, které se dováží z kuchyně ZŠ.

Vytápění a menší opravy v MŠ zajišťuje školník ZŠ Alois Man.

### ***3.7 Podmínky pro přijímání dětí do mateřské školy***

- Přijímání dětí do Mateřské školy v Tatenici probíhá v souladu s vyhláškou MŠMT č. 14/2004 Sb. o předškolním vzdělávání a v souladu s ustanovením §23 odst.3, §34 a §35 odst.2 a §123 odst.5 zákona č. 561/2004 Sb. o předškolním, základním, středním, vyšším odborném a jiném vzdělávání.
- Do mateřské školy jsou přijímány děti na základě kritérií pro přijímání dětí k předškolnímu vzdělávání v mateřské škole.
- Děti do MŠ přijímá ředitel školy na základě řádně vyplněné přihlášky dítěte, pokud počet přihlášených dětí nepřesahuje kapacitu MŠ. V případě, že počet dětí přesáhne stanovenou kapacitu MŠ, přednost při přijetí mají děti v posledním roce před zahájení povinné školní docházky ( od 1.9 2017 povinná předškolní docházka) a děti s trvalým pobytem v obci Tatenice a spádových obcích ( Krasíkov, Strážná, Lubník)
- Zápis do mateřské školy probíhá v měsíci květnu. O jeho termínu jsou rodiče dětí informováni vyvěšením oznámení o zápisu do mateřské školy u vchodových dveří základní a mateřské školy a na internetových stránkách školy.
- O přijetí dítěte do mateřské školy informuje ředitel školy rodiče zasláním Rozhodnutí o přijetí dítěte do mateřské školy.

### ***3.8 Vzdělávání dětí se speciálními vzdělávacími potřebami a dětí nadaných***

Podrobně vzdělávání dětí se speciálními vzdělávacími potřebami upravuje vyhláška č. 27/2016 Sb., o vzdělávání žáků se speciálními vzdělávacími potřebami a žáků nadaných. Podle aktuálního znění § 16 odst. 1 školského zákona patří do skupiny dětí se speciálními vzdělávacími potřebami dětí, kterým v naplnění jejich vzdělávacích možností brání překážky spočívající zejména v jejich zdravotním stavu nebo životních podmínkách.

Děti se speciálními vzdělávacími potřebami mají právo na bezplatné poskytování podpůrných opatření, která napomáhají k překonání překážek ve vzdělávání.

Mezi podpůrná opatření, která mateřská škola může poskytnout, patří:

- poradenská pomoc školy a školského poradenského zařízení (Pedagogicko-psychologická poradna v Ústí nad Orlicí, Speciálně pedagogické centrum „Kamínek“ v Ústí nad Orlicí)
- úprava organizace, obsahu, forem a metod vzdělávání
- použití speciálních učebních pomůcek, knih, atd.
- vzdělávání podle individuálního vzdělávacího plánu

Podpůrná opatření se dělí do 5. stupňů a to podle pedagogické, organizační a finanční náročnosti.

#### Podpůrná opatření prvního stupně

Podpůrná opatření prvního stupně jsou poskytována bez doporučení školského poradenského zařízení i bez informovaného souhlasu zákonného zástupce. Tím není dotčeno právo zákonného zástupce na informace o průběhu a výsledcích vzdělávání dítěte (§ 21 školského zákona).

Učitelky mateřské školy zpracují plán pedagogické podpory, ve kterém bude upravena organizace vzdělávání dítěte včetně úpravy metod a forem práce.

Pokud by nepostačovala podpůrná opatření prvního stupně (po vyhodnocení plánu pedagogické podpory), bude zákonnému zástupci doporučeno využití poradenské pomoci školského poradenského zařízení.

#### Podpůrná opatření druhého až pátého stupně

Podmínkou pro uplatnění podpůrného opatření druhého až pátého stupně je doporučení školského poradenského zařízení s informovaným souhlasem zákonného zástupce dítěte. K poskytnutí poradenské pomoci školského poradenského zařízení dojde na základě vlastního uvážení zákonného zástupce, doporučení ředitele školy nebo OSPOD.

Ředitel školy určí učitelku odpovědnou za spolupráci se školským poradenským zařízením v souvislosti s doporučením podpůrných opatření dítěti se speciálními vzdělávacími potřebami.

Poskytování podpůrných opatření 2. až 5. stupně je zahájeno bezodkladně po obdržení doporučení školského poradenského zařízení a získání informovaného souhlasu zákonného zástupce.

Poskytování podpůrných opatření je průběžně vyhodnocováno, nejméně však 1x ročně, v případě potřeby častěji. K ukončení poskytování podpůrného opatření 2. až 5. stupně dojde, je-li z doporučení školského poradenského zařízení zřejmé, že podpůrná opatření 2. až 5. stupně již nejsou potřeba. V takovém případě se nevyžaduje informovaný souhlas zákonného zástupce, s ním se pouze projedná (§ 16 odst. 4 školského zákona a § 11, § 12 a § 16 vyhlášky č. 27/2016 Sb.)

### Vzdělávání dětí nadaných

Mateřská škola vytváří ve svém školním vzdělávacím programu a při jeho realizaci podmínky k co největšímu využití potenciálu každého dítěte s ohledem na jeho individuální možnosti. To platí v plné míře i pro vzdělávání dětí nadaných.

Mateřská škola je povinna zajistit realizaci všech stanovených podpůrných opatření pro podporu nadání podle individuálních vzdělávacích potřeb dětí v rozsahu 1 – 4 stupně podpory.

## **3.9 Řízení MŠ**

Mateřská škola je součástí právního subjektu Základní škola a Mateřská škola Tatenice. Ředitelem právního subjektu je Mgr. Martin Joza a zástupkyní ředitele sloučeného pracoviště pro činnost mateřské školy je učitelka MŠ Alena Koppová.

Povinnosti, pravomoci a úkoly všech pracovníků MŠ jsou jasně vymezeny. Všichni pracovníci mají určeny osobní úkoly, které průběžně plní. Je vytvořen funkční informační systém a to jak uvnitř mateřské školy, tak navenek. Snahou je vytvářet důvěrné a tolerantní prostředí, kde je všem zaměstnancům ponechán dostatek pravomocí, a kde je respektován jejich názor.

Plánování pedagogické práce a chodu MŠ je funkční, vychází z předchozí analýzy a využívá zpětné vazby.

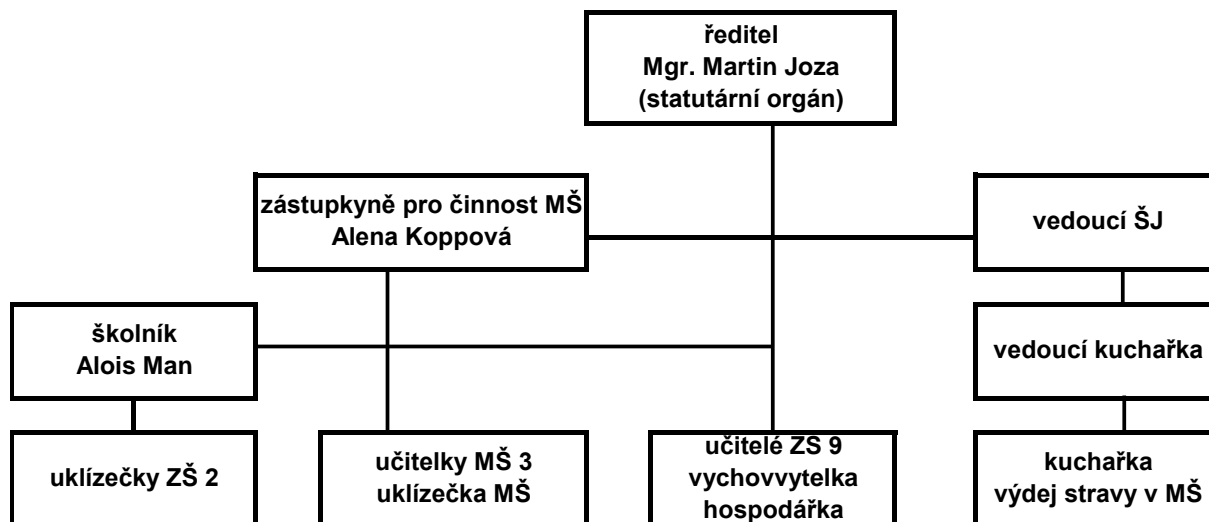
Školní vzdělávací program se zpracovává ve spolupráci s ostatními pedagogickými pracovníky a je průběžně doplňován.

Z výsledků kontrolní a evaluační činnosti jsou vyvozovány závěry pro další práci.

Pedagogické pracovnice tvoří tým a zvou ke spolupráci rodiče (viz. spoluúčast rodičů).

MŠ spolupracuje se ZŠ, zřizovatelem, se sborem místních hasičů, s KC Lanškroun, se ZŠ Dobrovského v Lanškrouně a s menšími divadelními soubory dle aktuálních nabídek (viz. spolupráce s ostatními organizacemi).

### Organizační struktura Základní škola a Mateřská škola Tatenice



### 3.10 Spoluúčast rodičů

MŠ spolupracuje s rodiči s cílem rozvíjet aktivity a organizovat činnosti ve prospěch dětí a prohloubení vzájemného výchovného působení rodiny a MŠ. Rodiče informujeme o prospívání dítěte, o jeho individuálních pokrocích v rozvoji. Pokud mají rodiče zájem, domlouváme se na společném postupu při výchově a vzdělávání dětí.

Rodiče mají možnost podílet se na dění v mateřské škole, účastnit se různých akcí (společné výlety, besídky, karneval, loučení s předškoláky apod.), dle svého zájmu vstupovat do her svých dětí, spolupracovat při vytváření programu MŠ. Jsou pravidelně a dostatečně informováni o všem, co se v MŠ děje – na informačních nástěnkách v šatně a v 1. patře, na schůzkách s rodiči.

Nabízíme rodičům poradenský servis – osobně i pomocí webových stránek naší MŠ ([www.ms.tatenice.cz](http://www.ms.tatenice.cz)). Rodiče mají možnost kdykoli si vyžádat konzultace s učitelkou, zástupkyní nebo ředitelem školy (vždy po předchozí domluvě). Chráníme soukromí rodiny a zachováváme mlčenlivost.

Prohlubujeme spolupráci s rodiči dětí v posledním roce docházky do MŠ při přípravě na vstup dítěte do 1. třídy ZŠ.

### ***3.11 Spolupráce s ostatními organizacemi***

#### **se Základní školou Tatenice**

- Vzájemné konzultace učitelek MŠ a 1. třídy během roku a před zápisem do ZŠ.
- Společná divadelní představení pro děti MŠ a 1. stupně ZŠ.
- Využití tělocvičny pro cvičení s dětmi
- Příprava dětského karnevalu.
- „Předávání štafety“ od žáků 9. třídy budoucím prvňáčkům poslední den ve školním roce.

#### **se zřizovatelem**

- Opravy v MŠ.
- Údržba zahrady.
- Vystoupení starších dětí z MŠ na vítání občánků na místním zámku.
- Vystoupení starších dětí z MŠ při oslavě Dne matek na místním zámku
- Celoroční výstavka prací dětí MŠ na zámku u hlavního vchodu na OÚ.

#### **s Kulturním centrem v Lanškrouně**

- Účast na divadelních představeních pro děti v Lanškrouně dle nabídky KC.
- Účast na hudebních koncertech pro děti v Lanškrouně dle nabídky.

#### **se ZŠ Dobrovského v Lanškrouně**

- Využití plaveckého bazénu pro plavecký výcvik dětí pod vedením kvalifikovaných učitelek (lektorů).

#### **se sborem dobrovolných hasičů v obci**

- Návštěva požární zbrojnice a prohlídka požárního auta.
- Besedy s ukázkou hasících přístrojů.
- Kreslení obrázků s požární tematikou dětmi MŠ do různých soutěží.

## 4. Charakteristika vzdělávacího programu

ŠVP „Cestičkami za poznáním“ je naším vlastním programem. Už sám název našeho ŠVP napovídá, že se při jeho zpracování vycházelo z podmínek a možností, které poloha naší MŠ nabízí. Dále se vychází z přirozeného cyklu ročních období, přírodních a společenských situací, které jsou s nimi spojeny.

ŠVP je zpracován v souladu s RVP PV ([www.vuppraha.cz](http://www.vuppraha.cz)).

Náš ŠVP zasahuje všechny oblasti vzdělávání předškolního dítěte a nabízí taková témata, která seznamují děti s realitou.

Cílem je podporovat tělesný i duševní vývoj dítěte, umožnit dítěti přirozeně rozvíjet svou osobnost v kolektivu vrstevníků. Předat a zprostředkovat mu základní životní zkušenosti. Získat je pro spolupráci a aktivní prožívání vztahu k okolí, probouzet u dítěte zájem a chuť dívat se kolem sebe, naslouchat, objevovat, ale i získat odvalu ukázat, co všechno už samo umí, zvládne, dokáže a vytvořit tak předpoklady pro jeho další vzdělávání.

Celý vzdělávací program si klade za cíl dosáhnout u dětí ukončujících docházku do MŠ očekávané klíčové kompetence dle RVP PV a to na takové úrovni, která je pro dítě dosažitelná.

### **Klíčové kompetence pro etapu předškolního vzdělávání obecně:**

- Kompetence k učení
- Kompetence k řešení problémů
- Kompetence komunikativní
- Kompetence sociální a personální
- Kompetence činnostní a občanské

ŠVP umožňuje pedagogům v jednotlivých třídách pracovat samostatně, tvořivě s uskutečňováním svých nápadů a s uplatněním své odborné způsobilosti. Stále bude dokumentem otevřeným, který se stále vyvíjí v souvislosti se získáváním nových zkušeností, poznatků z evaluačních činností, se stálým sebevzděláváním učitelek a s postupnými změnami podmínek, které jej ovlivňují.

### **4.1 Popis a formy vzdělávání**

Vzdělávání je uskutečňováno ve všech činnostech a situacích, které se v průběhu dne vyskytnou, vyváženým poměrem spontánních a řízených aktivit. Specifickou formu představuje didakticky zacílená činnost, ve které pedagog s dítětem naplňuje konkrétní vzdělávací cíle formou záměrného i spontánního učení. Toto učení zakládáme na aktivní účasti dítěte založené na smyslovém vnímání, prožitkovém a interaktivním učení, zpravidla ve větších či menší skupinách a individuálně. Omezujeme učení předáváním hotových poznatků a slovních poučení. Všechny činnosti obsahují prvky hry a tvořivosti.

Individuálních vzdělávacích plánů využíváme k rozvoji dětí s odkladem školní docházky. Mezi oblíbené formy naplňující záměry vzdělávání patří množství nadstandardních aktivit – plavecký výcvik, výlety, kulturní akce, divadla, koncerty, besídky pro rodiče apod. Jejich poměr je vyvážený, nenarušuje tak plynulý chod MŠ a výchovně vzdělávací proces.

## 4.2 Obsah předškolního vzdělávání

Obsah předškolního vzdělávání je hlavním prostředkem rozvoje a kultivace předškolního dítěte. Je stanoven tak, aby v návaznosti na současné trendy ve vzdělávání odpovídal cílům a záměrům předškolního vzdělávání a aby respektoval věk, předpoklady a zkušenosti dětí předškolního věku, jejich současné i budoucí potřeby a stejně tak i prostředí a možnosti mateřské školy. Obsah je rozdělen do oblastí, které reflektují vývoj dítěte, jeho přirozený život, zrání i učení. Tyto oblasti jsou vzájemně propojeny, ovlivňují se a vytvářejí společně fungující celek, v životní skutečnosti nedělitelný.

### Rozdělení obsahu předškolního vzdělávání do 5 oblastí:

1. **komunikace – řeč**
  2. **pohyb – sport – zdraví**
  3. **myslíme a poznáváme**
  4. **pracujeme, tvoříme**
  5. **estetika – umění**
1. – zahrnuje jazykové chvílky a činnosti, literární a dramatické činnosti
  2. – zahrnuje tělovýchovné činnosti a chvílky, relaxační činnosti, jógu, výchovu ke zdravému životnímu stylu
  3. – zahrnuje poznávací činnosti, včetně matematických
  4. – zahrnuje pracovní činnosti, grafomotoriku
  5. – zahrnuje hudební, výtvarné a literární činnosti

Ve výchovně vzdělávacím procesu plníme denně dílčí cíle z 5 vzdělávacích oblastí ŠVP a rámcové cíle RVP PV.

### Dílčí cíle:

- a) cíle průběžné – plníme průběžně po celý rok
- b) cíle konkrétní (specifické) – plníme v konkrétních plánovaných činnostech (řízené, částečně řízené a neřízené činnosti), které jsou dětem nabízeny

### Rámcové cíle:

- a) rozvíjení dítěte, jeho učení a poznání
- b) osvojení základů hodnot, na nichž je založena naše společnost
- c) získání osobní samostatnosti a schopnosti projevit se jako samostatná osobnost působící na své okolí

Obsah předškolního vzdělávání je v ŠVP uspořádán do 10 integrovaných bloků společných pro obě třídy. Jednotlivé integrované bloky obsahují navrhované dílčí celky, které jsou učitelkami rozpracovány podle podmínek a věkového složení tříd v Třídních vzdělávacích programech. Nejsou závazné, pouze doporučené. Časový prostor k realizaci dílčích celků zůstává otevřený, flexibilní, dostatečně volný s prostorem pro aktuální situace, pro aktivní vstup dětí a tvořivost učitelky. K jednotlivým dílčím celkům si učitelky ve svých třídách stanovují dílčí cíle, očekávané výstupy a konkrétní nabídku vzdělávacích činností, které jsou u jednotlivých integrovaných bloků v ŠVP uvedeny v obecnější podobě a prostřednictvím kterých dětem vytvářejí co nejlepší podmínky pro jejich vzdělávání.

**Konkrétně na MŠ preferujeme praktické činnosti, které:**

- Umožňují vnímat okolní svět všemi smysly (prožitky dětí – návštěva hasičů, výlety, karneval, vánoční a velikonoční tradice apod.).
- Seznamují děti s přírodou a přírodními jevy, kladou důraz na bezprostřední kontakt s přírodou, na její pozorování a poznávání, napomáhají navazovat na poznatky a znalosti dětí z oblasti zemědělství, práce na poli a na zahradách, a které využívají přírodního prostředí k rozvoji poznání.
- Zaměřují se na oblast ekologie – aktivně chránit přírodu, tj. provádět ve svém okolí sběr, třídění odpadu, jarní úklid, vést děti k práci na školní zahradě včetně péče o květiny.
- Vedou ke zdravému životnímu stylu (zdravá výživa, pohyb, otužování), ke spolupráci s rodinou při vytváření a upevňování zdravých výživových a stravovacích návyků, k respektování potřeb každého dítěte, k péči o klidné a kulturní prostředí při stolování a upevňují správné návyky při stolování.
- Podporují vytváření kladných vzájemných vztahů – vlídnost, ohleduplnost, vzájemná pomoc, slušnost, pěkné vztahy mezi dětmi, tzn. vlastnosti, které by si dítě mělo osvojit, aby mohlo plně přijímat všechny informace a podněty z okolního světa
- Věnují maximální pozornost dětské tvořivosti a umožňují dětem seberealizaci ve všech podobách (samostatné myšlení, logická úvaha, řešení problémových situací, vymýšlení příběhů apod.).
- Ponechávají dětem dostatečný prostor k uplatnění jejich aktivity, která převažuje nad aktivitou učitelky (učitelka činnost řídí, příliš nezasahuje, neomezuje jejich vlastní projev).
- Věnují zvýšenou pozornost celkovému řečovému projevu dítěte (denní zařazování jazykových cvičení – říkadla, vyprávění, rytmizační, sluchová a jiná cvičení a hry zaměřené na artikulaci, hlasitost, plynulost, tempo řeči a správnou výslovnost všech hlásek).
- Napomáhají k rozvoji pohybových schopností a dovedností dítěte, k posilování jeho mravních vlastností a k upevňování jeho zdraví, včetně relaxačních cvičení.
- Posilují sebeobslužné dovednosti a návyky a vedou děti k samostatnosti.



### 4.3 Integrované bloky ŠVP

#### 1. Cestička do školy

**Charakteristika:**

- adaptace dětí v novém prostředí, navození radostné atmosféry ve třídě, seznamování s kamarády, se zaměstnanci MŠ, seznamování s prostory MŠ a okolím, postupné vytváření pravidel soužití, učít se základním hygienickým a společenským návykům, rozvíjení komunikativních dovedností, osvojování si jednoduchých poznatků o světě, přírodě a jejich proměnách

**Dílčí celky:**

- Naše školka – naše třída
- Já a moje rodina
- Toulky babím létem

**Dílčí cíle:**

- Osvojení si poznatků a dovedností k podpoře zdraví, pohody a pohody prostředí
- Rozvoj psychické zdatnosti
- Rozvoj komunikativních dovedností verbálních i neverbálních a kultivovaného projevu
- Posilování přirozených poznávacích citů (zvědavosti, zájmu, radosti z objevování...)
- Získání relativní citové samostatnosti a schopnosti citové vztahy vytvářet, rozvíjet je a city plně prožívat
- Seznamování s pravidly chování ve vztahu k druhému a posilování prosociálního chování ve vztahu k ostatním lidem (v rodině, v MŠ, v herní skupině...)
- Vytváření povědomí o mezilidských morálních hodnotách
- Vytváření povědomí o vlastní sounáležitosti se světem, s přírodou, s lidmi, apod.

**Okruhy činností:**

- Aktivitu vhodnou pro přirozenou adaptaci dítěte v prostředí mateřské školy
- Spoluvytváření jasných a smysluplných pravidel soužití ve třídě
- Hry a činnosti zajišťující spokojenost a radost
- Činnosti zaměřené na poznávání sociálního prostředí, v němž dítě žije (rodina, mateřská škola)
- Rozvíjení řeči a jazykových dovedností
- Manipulační činnosti a jednoduché úkony s předměty, pomůckami, náčiním, materiálem
- Osvojení praktických dovedností v oblasti osobní hygieny a sebeobsluhy
- Sledování změn v přírodě

**Výstupy:**

- Odloučit se na určitou dobu od rodičů, být aktivní i bez jejich podpory
- Adaptovat se na život v mateřské škole, přizpůsobit se společnému programu
- Přirozeně komunikovat a udržovat dětská přátelství
- Uvědomovat si práva svoje a respektovat práva druhých
- Uplatňovat základní hygienické návyky
- Zvládat úkony sebeobsluhy a jednoduché pracovní úkony
- Domluvit se slovy i gesty, umět vyjádřit své potřeby

- Uplatňovat návyky společenského chování (pozdravit, poprosit, poděkovat)
- Vnímát změny v přírodě a v nejbližším okolí
- Soustředit se na činnost a udržet pozornost

## 2. Cestička za skřítkem Podzimníčkem

### Charakteristika:

- vnímání změn v podzimní přírodě, rozvíjení a užívání všech smyslů, osvojování si dovedností potřebných k vykonávání jednoduchých činností v péči o okolí, barvy a plody podzimu, ochrana přírody

### Dílčí celky:

- Podzim čaruje
- Ovoce a zelenina
- Zvířátka na dvorečku, na poli a v lese

### Dílčí cíle:

- Rozvoj a užívání všech smyslů
- Rozvoj pohybových dovedností v oblasti jemné a hrubé motoriky
- Rozvoj receptivních řečových dovedností (vnímání, porozumění, naslouchání)
- Zpřesňování a kultivace smyslového vnímání, posilování konkrétně názorného myšlení
- Rozvoj estetického vnímání, cítění, prožívání
- Rozvoj interaktivních a komunikativních dovedností verbálních i neverbálních
- Vytváření elementárního povědomí o přírodním prostředí, o jeho rozmanitosti a proměnách
- Osvojení si poznatků a dovedností potřebných k vykonávání jednoduchých činností v péči o okolí

### Okruhy činností:

- Přímé pozorování přírodního prostředí, jevů, proměnlivosti počasí, sledování rozmanitosti a změn v přírodě
- Společné vycházka do přírody, pozorování, sběr přírodnin
- Praktické činnosti s přírodním materiálem
- Využití přírody člověkem, třídění odpadu
- Rozhovory o zážitcích, diskuse, poslech pohádek
- Výtvarné a pracovní činnosti
- Práce s knihami a obrazovým materiálem
- Hry s říkadly a písněmi

### Výstupy:

- Využívat všech smyslů, záměrně pozorovat, hovořit o prožitcích
- Zvládnout jemnou motoriku – zacházet s nástroji, výtvarným a přírodním materiálem
- Zvládat běžný pohyb v různém prostředí
- Znát různé druhy zvířat, vědět kde žijí
- Znát některé druhy ovoce a zeleniny, plody stromů a keřů
- Být citlivý k přírodě, chránit ji
- Spolupracovat s ostatními, rozdělit si úkol
- Přirozeně komunikovat s druhým dítětem
- Naučit se z paměti krátké texty

### 3. Cestička s dráčkem Mráčkem

#### Charakteristika:

- vytvářet si životní postoje a návyky prospívající zdraví, osvojovat si poznatky o svém těle, rozvíjet komunikativní schopnosti, verbální i neverbální a kultivovaný projev, posilovat přirozené poznávací city (zvědavost, radost, zájem ...)

#### Dílčí celky:

- Drakiáda
- Když padá listí
- Přijíždí Martin na bílém koni

#### Dílčí cíle:

- Vytváření zdravých životních návyků a postojů jako základů zdravého životního stylu
- Rozvoj produktivních řečových dovedností (výslovnost, tvoření pojmů, vyjadřování)
- Rozvoj tvořivého sebevyjádření
- Posilovat přirozené poznávací city (zájem, radost z objevování)
- Rozvoj poznatků a dovedností, které umožňují vyjádřit pocity, dojmy, prožitky
- Rozvoj kooperativních dovedností
- Vytváření vztahu k místu a prostředí, ve kterém dítě žije
- Rozvoj schopnosti přizpůsobovat se podmínkám vnějšího prostředí a jeho změnám

#### Okruhy činností:

- Dramatické činnosti a mimické vyjadřování nálad
- Sociální a interaktivní hry, hudebně pohybové hry
- Aktivity posilující přirozené poznávací city (zvědavost, radost...)
- Společenské hry a aktivity různého zaměření
- Kooperativní činnosti ve dvojicích, skupinách
- Lokomoční pohybové činnosti (chůze, běh, skoky...)
- Pozorování stromů a jejich proměny
- Činnosti s přírodninami
- Pouštění draků

#### Výstupy:

- Porozumět běžným projevům vyjádření emocí a nálad
- Přirozeně komunikovat, umět říci, co se mi nelíbí
- Dodržovat pravidla her a činností
- Bezpečná orientace v prostoru, v přírodním terénu
- Znat, co zdraví prospívá a co nám škodí
- Prožívat radost z poznání a zvládnutého
- Soustředit se na činnost, mít radost z toho, co samo dokáže
- Vědomě napodobit pohyb dle vzoru
- Všimnout si rozmanitosti a změn v nejbližším okolí

### 4. Cestička k vánočnímu stromečku

#### Charakteristika:

- podílet se na přípravě společných slavností, seznamovat se s tradicemi vánočních svátků; uvědomovat si svou samostatnost, zaujímat vlastní názory a vyjadřovat je; uvědomovat si citovou vazbu k rodinným příslušníkům

a k lidem kolem sebe; rozvíjet kulturně estetické dovednosti a pohybové schopnosti

**Dílčí celky:**

- Až přijde Mikuláš
- Adventní čas
- Těšíme se na Ježíška

**Dílčí cíle:**

- Osvojování si poznatků a dovedností důležitých k podpoře osobní pohody a pohody ostatních
- Rozvíjení kultivovaného projevu, receptivních i produktivních jazykových dovedností
- Rozvoj tvořivosti
- Rozvoj schopnosti vytvářet citové vztahy, rozvíjet je a city plně prožívat
- Vytváření povědomí o mezilidských morálních hodnotách
- Seznamování s lidovými tradicemi, poznávání jiných kultur
- Rozvíjení společenského a estetického vkusu

**Okruhy činností:**

- Poslech čtených či vyprávěných pohádek, příběhů
- Vyprávění toho, co dítě vidělo, zažilo
- Estetické a tvůrčí aktivity
- Hudebně pohybové hry a činnosti
- Příprava a realizace slavnosti, návštěva Mikuláše

**Výstupy:**

- Projevovat zájem o knihy, soustředěně poslouchat četbu, vyprávění
- Zdokonalení koordinace ruky a oka, zvládnout jemnou motoriku
- Ovládat dechové svalstvo, sladit pohyb se zpěvem
- Rozvoj a rozšíření slovní zásoby
- Dovednost vyprávět zážitky, příběh
- Záměrně se soustředit a udržet pozornost
- Zapamatovat si nové říkadlo, báseň, zazpívat píseň
- Osvojit si poznatky o lidových zvycích
- Prožívat radost ze zvládnutého a poznaného

**5. Cestička zimní krajinou****Charakteristika:**

- vnímat změny a krásu přírody v zimě; rozlišovat, které aktivity mohou zdraví člověka podporovat a které poškozovat, seznamovat se s různými druhy zimních sportů; rozvíjet pohybové dovednosti v oblasti hrubé a jemné motoriky, osvojovat si poznatky o tělovýchově a sportu; osvojovat si některé dovednosti, které předcházejí čtení a psaní; seznamovat se s různými druhy zaměstnání

**Dílčí celky:**

- V zdravém těle zdravý duch (sporty, zdraví)
- Ptáčci v zimě
- Hádej čím budu? (rodina, zápis, druhy zaměstnání)

**Dílčí cíle:**

- Osvojení si věku přiměřených praktických dovedností
- Rozvíjení schopností v oblasti jemné a hrubé motoriky
- Osvojování dovedností a poznatků, které předcházejí čtení a psaní

- Osvojení poznatků o těle a jeho zdraví, o pohybových činnostech a jejich kvalitě
- Podpora a rozvoj zájmu o učení, vytváření pozitivního postoje k intelektuálním činnostem
- Rozvíjení pozitivních citů ve vztahu k sobě, získání a posílení sebevědomí
- Rozvíjení kooperativních dovedností
- Rozvoj schopnosti projevat se autenticky, chovat se autonomně, aktivně se přizpůsobovat společenskému prostředí
- Přizpůsobovat se podmínkám vnějšího prostředí i jeho změnám

**Okruhy činností:**

- Činnosti zaměřené k poznání lidského těla a jeho částí
- Příležitosti a činnosti směřující k prevenci úrazů, nemocí, nezdravých návyků a závislostí
- Pokusy a objevování, skupenství vody
- Sezónní činnosti ( hry se sněhem, bobování, sáňkování, klouzání, házení koulí, stavby ze sněhu)
- Činnosti zaměřené na chápání pojmů a osvojování poznatků
- Činnosti zaměřené k poznání života lidí
- Činnosti, které předcházejí čtení a psaní

**Výstupy:**

- Porozumět, že změny jsou samozřejmé a přirozené
- Vlastním vnímáním postřehnout detaily i změny v přírodě
- Pojmenovat části těla
- Rozlišit, co prospívá zdraví a co mu škodí
- Mít povědomí o některých způsobech ochrany osobního zdraví
- Nalézat nová řešení
- Znat některé druhy povolání
- Správně zacházet s předměty denní potřeby a předměty kolem nás
- Chápat základní číselné a matematické pojmy
- Vyjadřovat samostatně a smysluplně myšlenky, nápady, pocity, mínění a úsudky ve vhodně zformulovaných větách

**6. Cestička do pohádky****Charakteristika:**

- poznávat kouzlo pohádek, rozvíjet výtvarnou a hudební fantazii, rozvíjet mluvený projev dítěte, chápat význam knihy v životě člověka, vytvářet povědomí o mezilidských a morálních hodnotách; rozvíjet schopnosti a dovednosti vyjádřit pocity, dojmy a prožitky

**Dílčí celky:**

- Tři přání
- Za zvířátky do pohádky
- Karnevalový rej
- Kniha je můj kamarád

**Dílčí cíle:**

- Zdokonalování schopností v oblasti hrubé motoriky
- Rozvíjení zájmu o psanou podobu jazyka i další formy verbální i neverbální komunikace ( výtvarné, hudební, pohybové, dramatické)
- Získávání poznatků o znakových systémech a jejich funkci, vytváření základů pro práci s informacemi

- Rozvíjení schopností a dovedností, které umožňují vyjádřit pocity, dojmy a prožitky
- Rozvíjení interaktivních a komunikativních dovedností
- Vytváření povědomí o mezilidských morálních hodnotách
- Vytváření aktivních postojů ke světu, k životu, ke kultuře a umění a rozvíjení dovedností umožňujících tyto vztahy vyjadřovat

**Okruhy činností:**

- Poslech čtených či vyprávěných pohádek a příběhů
- Práce s knihou, návštěva knihovny, pohádkové představení
- Dramatické činnosti a mimické vyjadřování nálad
- Sociální a interaktivní hry, hraní rolí, hudební a hudebně pohybové hry
- Výtvarné činnosti
- Hry a činnosti ke cvičení paměti, poznávání
- Tvořivé činnosti, zhotovení masky na karneval

**Výstupy:**

- Projevovat zájem o knihy, soustředěně poslouchat četbu, zachytit hlavní myšlenku příběhu, sledovat děj
- Bezpečná orientace v prostoru
- Chápat prostorové a elementární časové pojmy ( včera, dnes, zítra, ráno, večer jaro, léto, podzim, zima apod.)
- Správně vyslovovat, ovládat dech, tempo i intonaci řeči
- Naučit se zpaměti krátké texty ( reprodukovat říkanky, písničky, pohádky, zvládnout jednoduchou dramatickou úlohu apod.)
- Chápat slovní vtip a humor
- Těšit se z hezkých a příjemných zážitků
- Spolupracovat s ostatními
- Vyjadřovat své představy pomocí různých výtvarných dovedností a technik

**7. Cestička za jarním sluníčkem****Charakteristika:**

- upevňovat sounáležitost s živou a neživou přírodou, všimnout si změn a krás v jarní přírodě, vnímat její rozmanitost; rozvíjet všechny smysly, posilovat radost z objevovaného, podporovat zájem o zvědavost dítěte, rozvíjet mluvený projev; hledat odpovědi na otázky, týkající se živých tvorů, vztah dítěte k nim, objevování různých druhů zvířat a seznamování se s jejich životem; klást otázky a hledat odpovědi na problémy; cvičit paměť, pozornost, představivost a fantazii; rozvíjet schopnost žít ve společenství ostatních lidí a přijímat základní hodnoty v tomto společenství uznávané

**Dílčí celky:**

- Jak se budí příroda
- U nás na vsi
- Máme rádi zvířata a jejich mláďata

**Dílčí cíle:**

- Rozvoj a užívání všech smyslů
- Rozvíjení řečových dovedností receptivních i produktivních ( vnímání, naslouchání, výslovnost, tvoření pojmů, vyjadřování, apod.)
- Rozvoj paměti, pozornosti a přirozených poznávacích citů ( zvědavost, zájem, radost z objevování)
- Rozvíjení mravního i estetického vnímání, citění a prožívání

- Rozvíjení kooperativních dovedností
- Rozvíjení schopnosti žít ve společenství ostatních lidí, spolupracovat, přináležet k tomuto společenství ( rodina, třída, MŠ, vesnice), vnímat a přijímat základní hodnoty v tomto společenství uznávané
- Vytváření povědomí o vlastní sounáležitosti se světem, s živou a neživou přírodou, lidmi, společnostmi...

**Okruhy činností:**

- Přirozené pozorování blízkého prostředí a života v něm, okolní přírody, kulturních i technických objektů, vycházky do okolí, výlety
- Návštěva farmy s domácími zvířaty
- Přirozené i zprostředkované poznávání přírodního okolí, sledování rozmanitostí a změn v přírodě ( příroda živá i neživá, přírodní jevy a děje, rostliny, živočichové, podnebí, počasí, roční období)
- Aktivitty zaměřené k získávání praktické orientace v obci ( vycházky do ulic, návštěvy obchodů, důležitých institucí, budov, a dalších významných objektů)
- Řešení myšlenkových i praktických problémů, hledání různých možností a variant
- Hudební a pohybové hry,
- Výtvarné a pracovní činnosti

**Výstupy:**

- Zvládnout základní pohybové dovednosti a orientaci v prostoru, běžné způsoby pohybu v různém prostředí
- Vědomě napodobit jednoduchý pohyb podle vzoru a přizpůsobit jej podle pokynu
- Domluvit se slovy i gesty, improvizovat
- Popsat situaci ( skutečnou i podle obrázku)
- Poznat a pojmenovat většinu toho, čím je obklopeno
- Vnímat, že je zajímavé dozvídat se nové věci, využívat zkušenosti k učení
- Být citlivý ve vztahu k živým bytostem, k přírodě i k věcem
- Vážít si práce a úsilí druhých
- Zachycovat skutečnosti ze svého okolí a vyjadřovat své představy pomocí různých výtvarných dovedností a technik ( kreslit, používat barvy, modelovat, konstruovat, tvořit z papíru a z různých jiných materiálů a přírodnin)
- Rozlišovat zvířata žijící na dvorečku a v lese

**8. Cestička po kraji****Charakteristika:**

- vytvářet si základní představu o dopravních prostředcích a bezpečném pohybu v silničním provozu; seznamovat děti s technickým pokrokem ve vývoji dopravních prostředků, hledat souvislost mezi dopravou a životním prostředím; rozvíjet pocit sounáležitosti s přírodou, planetou Zemí; získat povědomí o správném chování člověka k přírodě a životnímu prostředí; seznamovat děti s lidovými zvyky a tradicemi; dodržovat kulturní a společenské návyky, rozvíjet všechny smysly, samostatně se výtvarně vyjadřovat

**Dílčí celky:**

- Dopravní prostředky
- Rozvíjej se poupátko
- Velikonoce
- Návrat ptáčků z teplých krajin

**Dílčí cíle:**

- Rozvíjení věku přiměřených praktických dovedností
- Osvojování poznatků a dovedností důležitých k podpoře zdraví a bezpečí
- Rozvíjení komunikativních dovedností verbálních i neverbálních a kultivovaného projevu
- Rozvíjení tvořivého myšlení, tvořivého sebevyjádření, řešení problémů
- Rozvoj schopnosti sebeovládání
- Získávat schopnost záměrně řídit svoje chování a ovlivňovat vlastní situaci
- Rozvíjení kooperativních dovedností
- Osvojování základních poznatků o prostředí, ve kterém dítě žije
- Rozvíjení úcty k životu ve všech jeho formách, vytváření povědomí o sounáležitosti s živou a neživou přírodou

**Okruhy činností:**

- Manipulační činnosti a jednoduché úkony s předměty, pomůckami, náčiním, materiálem, činnosti seznamující děti s věcmi, které je obklopují a jejich praktickým využíváním
- Artikulační, řečové, sluchové a rytmické hry, hry se slovy, slovní hádanky
- Tvoření s jarní a velikonoční tematikou
- Hry a aktivity na téma dopravy, cvičení bezpečného chování v dopravních situacích
- Aktivity přibližující dětem pravidla vzájemného styku ( zdvořilost, ohleduplnost, tolerance, spolupráce)
- Kooperativní činnosti ve dvojicích, ve skupinách
- Hudební, výtvarné a pracovní činnosti
- Pozorování změn v přírodě, vlivy počasí
- Pozorování života u rybníka, na poli, hnízdění ptáčků

**Výstupy:**

- Rozlišovat některé obrazné symboly (piktogramy, orientační a dopravní značky, označení nebezpečí apod.), porozumět jejich významu
- Ovládat koordinaci ruky a oka, zvládat jemnou motoriku
- Chápat základní číselné a matematické pojmy
- Být citlivý ve vztahu k živým bytostem, k přírodě i k věcem
- Uplatňovat návyky v základních formách společenského chování ve styku s dospělými i s dětmi (zdravit, rozloučit se, poprosit, poděkovat, požádat o pomoc, apod.)
- Všimnout si změn a dění v nejbližším okolí
- Uvědomovat si nebezpečí, se kterým se může ve svém okolí setkat a mít povědomí o tom, jak se prakticky chránit
- Rozpoznat zvířata a vědět kde žijí
- Osvojit si poznatky o svátcích jara
- Zachytit a vyjádřit své prožitky ( slovně, výtvarně, dramaticky, pomocí hudby, apod.)

**9. Cestička za včeličkou****Charakteristika:**

- rozvíjet pocit sounáležitosti s rodinou, s lidmi, se společností, s živou a neživou přírodou, připravit společné slavnosti pro maminku; uvědomovat si možná nebezpečí v přírodě; ochrana přírody, význam vody v přírodě a pro člověka



**Dílčí celky:**

- Moje maminka
- Včelka a její kamarádi
- Voda v přírodě

**Dílčí cíle:**

- Uvědomění si vlastního těla
- Osvojování poznatků a dovedností důležitých k podpoře zdraví, bezpečí a osobní pohody
- Rozvíjení komunikativních dovedností a kultivovaného projevu
- Rozvíjení smyslového vnímání a přirozených poznávacích citů (zvědavost, radost z objevování)
- Rozvíjení pozitivních citů a jejich vyjádření ve vztahu k nejbližší osobě
- Osvojení si elementárních poznatků, schopností a dovedností, důležitých pro rozvíjení vztahů dítěte k druhým lidem
- Vytváření základů aktivních postojů k životu, ke světu, rozvíjení dovedností, které umožňují tyto vztahy a postoje vyjadřovat
- vést k pochopení, že změny způsobené lidskou činností mohou prostředí chránit a zlepšovat, ale také poškozovat a ničit
- Rozvíjení úcty k životu ve všech jeho formách

**Okruhy činností:**

- Příležitosti a činnosti směřující k ochraně zdraví, osobního bezpečí a vytváření zdravých životních návyků
- Hudební činnosti, dramatizace, recitace
- Příprava slavnosti ke Dni matek
- Činnosti nejruznějšího zaměření, vyžadující samostatné vystupování, rozhodování, vyjadřování, sebehodnocení
- Hry a činnosti zaměřené ke cvičení paměti
- Činnosti zaměřené na poznávání sociálního prostředí, v němž dítě žije – rodina (funkce rodiny, členové rodiny, život v rodině, apod.)
- Tvořivé činnosti
- Pozorování života na louce

**Výstupy:**

- Mít povědomí o významu péče o zdraví, o významu aktivního pohybu a zdravé výživy
- Sladit pohyb s rytmem a hudbou, koordinovat lokomoci a další polohy a pohyby těla
- Naučit se zpaměti krátké texty
- Těšit se z hezkých a příjemných zážitků, z přírodních i kulturních krás
- Pochopit, že každý má ve společenství (v rodině, ve třídě, v herní skupině, apod.) svou roli, podle které je třeba se chovat
- Chovat se obezřetně při setkání s neznámými lidmi, umět požádat druhého o pomoc
- Pomáhat pečovat o okolní prostředí, umět se starat o rostliny, chránit přírodu, živé tvory
- Dodržovat pravidla her a jiných činností, jednat spravedlivě

## 10. Cestička na letní výlet

### Charakteristika:

- rozvíjet povědomí o životě zvířat a lidí na planetě Zemi; získávat povědomí o přátelství a toleranci lidí všech barev pleti; uplatňovat získané dovednosti, vědomosti a návyky při samostatném plnění úkolů, spolupracovat s ostatními; získávat poznatky o letní přírodě a počasí, rozvíjení všech smyslů

### Dílčí celky:

- Den pro tebe
- Hřej sluníčko, hřej
- Za zvířátky do ZOO

### Dílčí cíle:

- Rozvoj a užívání všech smyslů
- Rozvíjení řečových schopností a jazykových dovedností receptivních (vnímání, naslouchání, porozumění) i produktivních (tvoření pojmů, mluvní projev, vyjadřování)
- Rozvíjení tvořivého sebevyjádření
- Poznávání sebe sama, rozvíjení pozitivních citů ve vztahu k sobě – získání sebevědomí, sebedůvěry, osobní spokojenosti
- Ochrana osobního soukromí a bezpečí ve vztahu s druhými dětmi a dospělými
- Vytváření prosocionálních postojů
- Poznávání pravidel společenského soužití
- Vytváření povědomí o existenci ostatních kultur a národností
- Vytváření povědomí o vlastní sounáležitosti se světem, s živou a neživou přírodou, s lidmi, s planetou Zemí

### Okruhy činností:

- Přímé pozorování přírodních, kulturních i technických objektů i jevů v okolí dítěte, rozhovory o výsledcích pozorování
- Vyjadřování zážitků a aktivit, vyřizování vzkazů a zpráv
- Výlety do okolí
- Společenské hry a pohybové aktivity nejrůznějšího zaměření, oslava MDD
- Hry a činnosti podporující kamarádství a vzájemnou ohleduplnost
- Činnosti zaměřené k poznávání různých lidských vlastností, záměrné pozorování, čím se lidé mezi sebou liší
- Poznávání života cizokrajných zvířat – návštěva ZOO
- Hudební, výtvarné a tvořivé činnosti

### Výstupy:

- Chápat, že všichni lidé mají stejnou hodnotu, přestože je každý jiný (jinak vypadá, jinak se chová, jinak mluví apod.)
- Pojmenovat většinu toho, čím je dítě obklopeno, vyjadřovat se v celých větách
- Chovat se zdvořile, přistupovat k druhým lidem i k dětem bez předsudků, s úctou k jejich osobě, vážit si jejich práce a úsilí, být ohleduplný
- Vnímat, že svět má svůj řád, rozmanitost, pestrost, různorodost – a to jak svět přírody, tak i svět lidí (mít elementární povědomí o existenci různých národů a kultur, o planetě Zemi, vesmíru, apod.)
- Poslouchat a plnit pokyny, povinnosti, slovní příkazy
- Řešit problémy, úkoly, situace

## 5. Evaluační systém

Cílem evaluace a hodnocení je ověřovat a zlepšovat kvalitu veškeré činnosti včetně podmínek školy. Zjištěné klady a nedostatky zaznamenávat – jsou východiskem pro další práci.

### Oblasti evaluace a hodnocení:

- Hodnocení ve vztahu k dítěti – kvalita individuálního rozvoje a učení.
- Hodnocení ve vztahu k pedagogům – kvalita pedagogické práce.
- Hodnocení ve vztahu k sobě – sebehodnocení kvalita pedagogické práce.
- Evaluace veškeré činnosti školy, záměry, cíle ŠVP i TVP, dílčí programy (akce školy, nadstandardní aktivity apod.).
- Soulad ŠVP a RVP PV, TVP a ŠVP, funkčnost ŠVP.

### Metody hodnocení a evaluace:

- Pozorování
- Rozhovory s dítětem, s rodiči
- Diskuse, rozbory
- Ankety, dotazníky
- Hospitace
- Sebehodnocení
- Kontrola pedagogických a provozních zaměstnanců

### Systém hodnocení a evaluace:

#### a) Vyhodnocování individuálního vývoje dítěte

- Záznamy o dítěti – 2x ročně ( pololetí, závěr škol. roku) – učitelky ve třídách.
- Průběžné záznamy v hodnotících listech v TVP – učitelky ve třídách.
- Vytvoření PORTFOLIA dítěte – vstupní dotazník pro rodiče, práce dítěte opatřené jménem, datem popř. názvem, záznam o dítěti – učitelky ve třídách

Pro sledování vývoje dítěte je důležité znát výchozí vývojový stupeň dítěte a k němu potom hodnotit pokrok dítěte (nikoliv konfrontovat s úrovní vrstevníků). Mapujeme, v čem je dítě úspěšné. Zjišťujeme, v čem má problémy a z toho vyvozujeme důsledky pro svoji práci s tímto konkrétním dítětem.

#### b) Evaluace výchovně vzdělávacího procesu

- Evaluace ŠVP – 1x týdně – učitelky ve třídách.
- Závěrečná evaluační zpráva – závěr školního roku – vedoucí učitelka.
- Evaluace TVP – 2x ročně – pololetní hodnocení v jednotlivých třídách – učitelky ve třídách.

- Plnění dílčích cílů v jednotlivých vzdělávacích oblastech – tabulky – průběžně – učitelky ve třídách.
- Plnění pedagogických záměrů a rámcových cílů – hodnotící list v TVP – po skončení dílčího celku – učitelky ve třídách

**c) Evaluace pedagogické činnosti, autoevaluace:**

- Autoevaluační dotazník učitelky MŠ – 1x ročně – každá učitelka.
- Autoevaluační dotazník provozního zaměstnance MŠ – 1x ročně – provozní zaměstnanci.
- Hospitační činnost – 1x měsíčně – vedoucí učitelka, učitelky navzájem.

**d) Evaluace podmínek**

- Evaluační dotazník učitelky MŠ – podmínky výchovně vzdělávací práce školy – 1x ročně – každá učitelka.
- Evaluační dotazník provozního zaměstnance MŠ – podmínky výchovně vzdělávací práce školy – 1x ročně – provozní zaměstnanci.
- Výsledky hospitací – pedagogické porady.
- Hodnocení spolupráce školy s rodiči a ostatními institucemi – pedagogické porady.
- Kontroly a hodnocení dodržování vnitřních norem školy, pracovního a organizačního řádu školy – průběžně – vedoucí učitelka – záznamy.
- Kontroly vedení třídní a jiné předepsané dokumentace – průběžně – vedoucí učitelka – záznamy.

## 6. Přílohy

- Třídní vzdělávací plán – 1. oddělení – „Sluníčková třída“
- Třídní vzdělávací plán – 2. oddělení – „Berušková třída“
- ŠVP – II. část – roční plán
- Konkretizované očekávané výstupy RVP PV
- Desatero pro rodiče dětí předškolního věku